

Ali Žerdin, Andrej Mrvar

Spremembe v notranjem krogu omrežja slovenske ekonomske elite v letih 2004–2006

POVZETEK: Po splošnem prepričanju je ekonomska elita tista, ki vpliva na politično elito. Sprememba politične oblasti v Sloveniji in posledične spremembe v omrežju ekonomske elite pa kažejo, da lahko v specifičnih zgodovinskih okoliščinah politična elita dominira nad ekonomsko. Če ob pomoči orodij, ki jih ponuja analiza socialnih omrežij, primerjamo najkohezivnejši del omrežja ekonomske elite, kakršno je obstajalo leta 2004 na dan parlamentarnih volitev, in omrežje na začetku leta 2006, ugotovimo, da so spremembe v omrežju izjemno globoke. »Notranji krog« (Useem 1984) ekonomske elite je s spremembo politične oblasti razpadel, nastaja pa novi notranji krog.

KLJUČNE BESEDE: ekonomska elita, politična elita, socialno omrežje, Pajek

Uvod

Kakšno je razmerje med slovensko politično in ekonomsko elito? Je politična elita zgolj »odbor, ki upravlja skupnostne posle vsega buržoaznega razreda« (Marx in Engels 1979: MEID II, 591)? Je država kot privilegirano mesto delovanja politične elite zgolj »stroj za zatiranje enega razreda po drugem, ne glede na to, ali gre za monarhijo ali demokratično republiko« (Engels 1950: 15)? Ali omrežje največjih podjetij kot »sorazmerno dobro koordiniran, notranje povezan« sistem deluje tako, »da si bo prizadeval kupiti vlado« (Jambrek 2001)?

Zastavljena vprašanja zahtevajo natančnejšo razčlenitev pojmov. Kako razumemo pojem »ekonomska elita«? Kako se lotiti analize razmerja med politično in ekonomsko elito? Je hipoteza, da ekonomska elita postavi svojo politično elito, edina smiselna hipoteza, ki bi jo veljalo preveriti z empiričnim testom? Bi bila obratna hipoteza – da lahko v določenih zgodovinskih okoliščinah politična elita odločilno vpliva na sestavo ekonomske – pretirano drzna?

1 Politična in ekonomska elita

Analize nastanka kapitalistične ekonomije kažejo, da razmerje med politično in ekonomsko elito ni vnaprej določeno. Arrighi (1994) primerja procese akumulacije

kapitala ob samih začetkih svetovnega kapitalizma. Razvoj kapitalizma v Benetkah se občutno razlikuje od začetkov kapitalizma v Genovi. Če ta v Genovi temelji na finančnem potencialu peščice bančnikov, v Benetkah temelji na moči mestne države.

/Medtem ko je v Benetkah moč kapitala slonela na samozaupanju in kompetitivnosti državnega represivnega aparata, je v Genovi kapital stal na lastnih nogah in je bila moč genovske države, kakršna je bila, odvisna od razporeditve in zmožnosti genovskega kapitala (Arrighi 1994: 145).

Posebej zanimivo se zdi dejstvo, da prodornost beneškega kapitala sloni na moči države. Braudel (1991) opisuje mehanizme, ki v Benetkah določajo razmerje med politično oblastjo in ekonomsko močjo. Trgovske galeje, ki so Benetkam zagotavljale premoč na morjih in izjemne dobičke, so bile namreč v lasti mestne države. Braudel (1991: 145) ugotavlja:

Najem državnih ladij je bil vsako leto predmet dražbe. Patricij, ki si je pridobil *incanto*, je nato od drugih trgovcev pobral zakupnino v skladu z natovorjenim blagom. Šlo je torej za »zasebno« izrabo orodja, ki ga je zgradil »javni izsek«.

Hkrati je moč beneškega kapitala slonela na nizu protekcionističnih ukrepov beneške mestne države, ki so po eni strani zagotavljali učinkovitost beneškega kapitala, po drugi strani pa je državni protekcionizem predstavljal hrbtno stran paternalističnega razmerja med državo in kapitalom.

Čeprav v konkretnih zgodovinskih situacijah razmerje, ko je ekonomska elita podrejena politični, ni pogosto, te možnosti ne smemo spregledati. Zatorej trditev, da si ekonomska elita v vsakršnih zgodovinskih okoliščinah postavlja politično elito, ki bi kot nekakšen odbor upravljala skupnostne posle buržoaznega razreda, ne bi prestala zgodovinskega empiričnega testa. Če prehod v kapitalizem analiziramo ob samem začetku, ugotovimo, da obstajata dva tipa prehoda: prehod, ko ekonomska elita dominira politični (Genova), in obratno, ko politična elita dominira ekonomski (Benetke).

Zgodovinski kontekst, ki omogoča zastavitev vprašanja, kakšno je razmerje med ekonomsko in politično elito, je v Sloveniji idealen. Med dvanajstletno vladavino LDS je po eni strani tekel proces lastninskega preoblikovanja, ob tem pa je nastajala tudi nova ekonomska elita. V dvanajstletnem obdobju se je nova ekonomska elita konsolidirala, njeni obrisi so postali dovolj prepoznavni. Leta 2004 pa je na parlamentarnih volitvah prišlo do radikalne politične spremembe. Ključne položaje v državnem aparatu je zasedla nova politična elita, ki jo vodi Slovenska demokratska stranka pod vodstvom Janeza Janše. Ta okoliščina omogoča, da lahko analiziramo tudi spremembe v sami ekonomski eliti. Kako torej sprememba politične elite vpliva na dogodke v ekonomski eliti?

Empirična sociologija ob poskusu identifikacije ekonomske elite nima posebnih težav. Osebe, ki sestavljajo ekonomsko elito, identificira tako, da seznam največjih gospodarskih družb v državi dopolni s seznamom oseb, ki zasedajo položaje v upravnih odborih (board of directors) teh gospodarskih družb. Fortune 500, na katerem se razvrščene največje ameriške gospodarske družbe, je najpogosteje uporabljen seznam.

Večja težava se pojavi ob vprašanju, ali goli seznam največjih korporacij in oseb, ki jih vodijo, že lahko v popolnosti enačimo z ekonomsko elito. Že Mosca opozarja na

specifično lastnost elite – je organizirana (povzeto po Bottomore 1993: 3). Temeljitejši opis elite kot posebne družbene formacije ponujata Higley in Pakulski (2000). Za elito so značilni štiri c-ji: »closeness« (»bližnjost« kot posledica majhnosti elite), »consciousness« (zavest o povezanih statusih moči), »cohesion« (kohezivnost, ki izvira iz tveganosti uveljavljanja moči) in »co-ordination« (koordiniranost je posledica nuje, da elita skupaj odgovarja na izzive iz okolice). Pri preučevanju elite torej ne gre zgolj za vprašanje, katere položaje zasedajo določene osebe, pač pa tudi za vprašanje osebne povezanosti, koordiniranosti in kohezivnosti te družbene formacije ter za skupno zavest pripadnikov elite.

Na podobno specifiko elite opozarja Useem (1984: 59–62). Trdi, da lahko znotraj razmeroma široko definirane ekonomske elite, identificirane s pomočjo položajev, ki jih zasedajo posamezne osebe, zaznamo posebno skupino ljudi, t. i. »inner circle«, notranji krog ekonomske elite. Za razliko od »pozicijsko« definirane ekonomske elite, ki jo sestavlja menedžment največjih podjetij, se notranji krog odlikuje po visoki stopnji notranje kohezivnosti, dobrim dostopom do medijev, povezan je s tradicionalnim zgornjim razredom, gospodarskimi združenji, sposoben je artikulirati obči interes ekonomske elite, ima dostop do političnih strank.

Useem se je identifikacije notranjega kroga ekonomske elite lotil z metodo globinskih intervjujev. Izvedel je niz intervjujev z direktorji največjih ameriških in britanskih korporacij in s tem preverjal, ali med pripadniki ekonomske elite obstaja še kakšna posebna, bolj kohezivna skupina.

Useem je ob tem ugotavljal, da je del ekonomske elite res izraziteje notranje povezan. Nekateri direktorji namreč funkcije opravljajo v več podjetjih hkrati. T. i. »interlocking directorate«, povezanost direktorskih funkcij, nastopi, ko ista oseba sedi v upravnih odborih več podjetij.

Zaradi drugačne narave slovenske pravne ureditve, ki ureja delovanje, vodenje in nadziranje gospodarskih družb, moramo klasično definicijo povezanosti direktorskih funkcij deloma modificirati. Govorimo lahko o povezanosti direktorskih in nadzornih funkcij. Ista oseba namreč lahko opravlja direktorsko funkcijo v eni gospodarski družbi in hkrati zaseda položaje v več nadzornih svetih drugih gospodarskih družb. Pravna razmerja med povezanimi direktorji in nadzorniki so nekoliko drugačna od pravnih razmerij med povezanimi direktorji. Zlasti pomembno se zdi, da je pravno razmerje med povezanimi nadzorniki in direktorji po svoji vsebini hierarhično. Nadzorniki namreč lahko direktorje odstavijo. Zaradi hierarhičnega razmerja med člani nadzornih svetov in direktorjem lahko trdimo, da gre za omrežje, sestavljeno iz usmerjenih relacij.

Ob relaciji med nadzorniki in direktorji skušamo v omrežju identificirati še relacijo med direktorjem in njemu podrejenimi menedžerji, torej preostalimi člani uprave oz. srednjim menedžmentom. Pravni razmerji med člani nadzornega sveta in direktorjem ter direktorjem in njemu podrejenimi menedžerji nista identični. Po sociološki vsebini pa gre v obeh primerih za hierarhično razmerje.

Ob identifikaciji ekonomske elite torej ne gre zgolj za to, da identificiramo posamezne elitne položaje, pač pa moramo rekonstruirati tudi relacije, vzpostavljene med osebami, ki te položaje zasedajo. Z besedami Higleyja, Pakulskega ali Useema: povezave prek

nadzornih in direktorskih funkcij omogočajo rekonstrukcijo relacij, zaradi katerih lahko trdimo, da je elita kohezivna, povezana in koordinirana družbena formacija.

Naše dosedanje analize kažejo, da v Sloveniji med povezovanjem direktorskih in nadzornih funkcij nastaja kompleksno in dinamično omrežje ekonomske elite (glej Žerdin 2005, 2005a). Ob tem pa nas zanima, kako se tako omrežje spreminja skozi čas, zlasti v obdobju, ki je zaznamovano z globokimi političnimi spremembami. Sledenje spremembam v omrežju ekonomske elite, ki se odvija v času globokih političnih sprememb, nam bo pomagalo pri iskanju odgovorov o razmerju med ekonomsko in politično elito.

Primerljive analize omrežij ekonomske elite, izvedene na več časovnih točkah, ugotavljajo, da vzorci v strukturi omrežja niso zacementirani. Če je od začetka 20. stoletja do začetka osemdesetih let veljalo, da položaj v središču omrežja povezanih direktorskih funkcij zasedajo člani upravnih odborov komercialnih bank, je v osemdesetih in devetdesetih letih prejšnjega stoletja postala središčnost komercialnih bank mnogo manj izrazita. Razlog za to je v tem, da banke niso več edini vir finančnih sredstev (Davis in Mizruchi 1999). Primerjava števila povezav med vodilnimi uslužbenci komercialnih bank in ostalimi korporacijami v letih 1962 in 2001 kaže, da so leta 2001 člani upravnih odborov največjih komercialnih bank občutno manj povezani z ostalimi korporacijami kot pred štirimi desetletji (Davis, Yoo in Baker Wayne 2003). Če je na začetku osemdesetih let veljalo, da imajo direktorji, ki hkrati opravljajo funkcije v več upravnih odborih, boljši pregled nad dogajanjem v poslovnem svetu (Useem 1984: 46), se na začetku 21. stoletja zastavlja vprašanje: Kako lahko nekdo predano slušbuje v večjem številu upravnih odborov? In še: Ali ni službovanje v prevelikem številu upravnih odborov znak malomarnega opravljanja službe (Davis, Yoo in Baker Wayne 2003)?

Vendar dejstvo, da je središčnost komercialnih bank dandanes nižja kot pred desetletji, še ne pomeni, da so se bistveno spremenile ostale lastnosti omrežja. Povprečna stopnja povezanosti med največjimi ameriškimi korporacijami in direktorji teh korporacij skozi čas ostaja stabilna (Davis, Yoo in Baker Wayne 2003).

Ob sledenju spremembam v omrežju slovenske ekonomske elite skozi čas je naša ambicija v tem prispevku omejena. Zanimajo nas spremembe v najbolj kohezivnem delu omrežja, torej tistem, ki ga Useem imenuje »notranji krog«. Zanima nas, ali lahko v omrežju slovenske ekonomske elite notranji krog sploh identificiramo. In drugič, ali s spremembo političnega konteksta pride do sprememb v notranjem krogu.

Za razliko od Useemovega pristopa, ki se je identifikacije notranjega kroga ekonomske elite lotil s kvalitativno metodo, bomo ob poskusu identifikacije notranjega kroga slovenske ekonomske elite uporabili kvantitativni pristop in ob tem uporabili orodja, ki jih ponuja analiza socialnih omrežij.

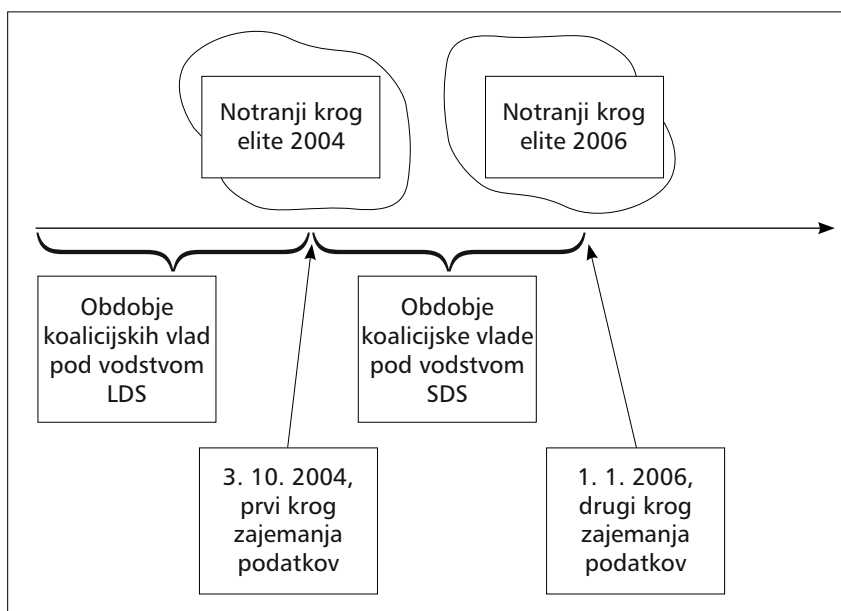
Eno teh orodij je koncept t. i. jeder. Jedro je tisti del omrežja, katerega enote so med seboj posebej gosto povezane. V našem primeru je oseba, ki pripada najbolj kohezivnemu delu omrežja, povezana vsaj s tremi drugimi osebami, uvrščenimi v ta najbolj kohezivni del omrežja. V žargonu analize socialnih omrežij to podomrežje poimenujemo 3-jedro. 2-jedro je nekoliko manj koheziven del omrežja – v tem podomrežju so vse

osebe povezane z dvema osebama iz 3- ali 2-jedra (glej de Nooy, Mrvar, Bategelj 2005: 70–71).

Da bi ugotovili, kako sprememba politične elite vpliva na spremembo ekonomske elite, smo analizo osredotočili na dve časovni točki. Prva je 3. oktober 2004, torej datum zadnjih parlamentarnih volitev. Predpostavljamo, da lahko na tej časovni točki opazujemo kristalizirano strukturo ekonomske elite, kakršna je nastajala v dobrem desetletju vladavine enega političnega pola.

Druga časovna točka je izbrana bolj arbitrarno. Zanima nas, kakšno je omrežje ekonomske elite, kakršno je obstajalo 1. januarja 2006, torej dobro leto dni po spremembi politične elite. 1. januar 2006 je praktičen časovni presek, ker letna poročila gospodarskih družb, iz katerih črpamo ključne podatke, nosijo ta datum.

Slika 1: Vizualna predstavitev raziskovalnega načrta



Razmeroma kratka časovna razlika ob analizi sprememb v socialnih omrežjih predstavlja določeno tveganje, da se v tem časovnem obdobju ne bo zgodilo nič opaznega, saj naj bi bilo omrežje ekonomske elite razmeroma stabilno. Primerljive raziskave (Davis in Mizruchi 1999; Davis, Yoo in Baker Wayne 2003) analizirajo spremembe v mnogo daljših, desetletnih ciklikih.

Stabilnost omrežja povezanih direktorskih (in v našem primeru še nadzornih) funkcij je posledica dejstva, da gre za omrežje, ki temelji na pravno formaliziranih povezavah. Spremembe v omrežju so možne zgolj ob spoštovanju zapletenih proceduralnih pravil, ki veljajo ob sklicu skupščin podjetij. Hkrati predhodne analize sprememb v slovenski ekonomski eliti kažejo na razmeroma visoko stopnjo reprodukcije ekonomske elite (Kramberger in Vehovar 2000; Adam 2000), vendar ob tem prihaja do sprememb v egocentričnih omrežjih vodilnih menedžerjev (Iglič in Rus 2000a).

2 Metoda zajemanja podatkov

Da bi ugotovili, kaj se z omrežjem ekonomske elite zgodi ob spremembi politične elite, smo oblikovali dve podatkovni bazi. Ob vnašanju podatkov smo se omejili na največja slovenska podjetja, kakor so objavljena na seznamih največjih podjetij, ki so jih objavljali *Gospodarski vestnik*, *Delo*, poslovni časnik *Finance* in revija *Kapital*. Ti seznam ne zajemajo finančnih gospodarskih družb, torej bank, zavarovalnic in investicijskih skladov. Zato smo največjim delniških družbam in družbam z omejeno odgovornostjo, ki imajo nadzorni svet, dodali še podatke o največjih finančnih gospodarskih družbah.

V prvo podatkovno bazo, ki vsebuje podatke za leto 2004, smo vnesli podatke o direktorjih in nadzornih svetih 244¹ gospodarskih družb, ki imajo bodisi sedež v Sloveniji bodisi so tesno povezane s slovenskim gospodarskim omrežjem.² V drugo podatkovno bazo, ki vsebuje podatke za leto 2006, smo vnesli podatke o direktorjih in sestavi nadzornih svetov 236 gospodarskih družb. Število gospodarskih družb, vključenih v analizo, se razlikuje, ker je med letoma 2004 in 2006 nekaj gospodarskih družb zaradi združitve ali pripojitve prenehalo obstajati.³ Hkrati v podatkovno bazo nismo vnašali podatkov za tiste gospodarske družbe, pri katerih se je že na prvi pogled izkazalo, da člani uprav ali nadzornih svetov niso povezani s preostalim delom omrežja.⁴

Ob direktorjih smo v podatkovni bazi vnesli še imena tistih članov uprav ali srednjega menedžmenta, ki ob menedžerski funkciji v matičnem podjetju opravljajo funkcijo nadzornika v kakšnem drugem podjetju.

V podatkovno bazo za leto 2004 smo vnesli podatke o osebah, ki zasedajo 1705 pozicij v menedžmentu oz. nadzornih svetih podjetij.

V podatkovno bazo za leto 2006 smo vnesli podatke o osebah, ki zasedajo 1603 pozicije v menedžmentu oz. nadzornih svetih podjetij.

Razlika v številu pozicij je povezana predvsem z manjšim številom podjetij, o katerih smo zajemali podatke, deloma pa tudi z dejstvom, da je prišlo leta 2006 v omrežju do občutnih sprememb, zaradi katerih je vloga srednjega menedžmenta v omrežju manj pomembna. Če namreč pripadnik srednjega menedžmenta določenega podjetja funkcije v nadzornem svetu drugega podjetja ne opravlja več, te pozicije nismo vključili v analizo.

V omrežju, ki smo ga identificirali leta 2004, nastopa 1154 oseb.

-
1. Vzorec podjetij, ki ga uporabljamo v tej analizi, je večji od vzorca, na katerem je temeljila analiza, objavljena leta 2005 (glej Žerdin 2005a), zato se mere središčnosti, izračunane na osnovi večjega vzorca, deloma razlikujejo od predhodno objavljenih rezultatov.
 2. Omrežje slovenske ekonomske elite bi bilo nepopolno, če v podatkovno bazo ne bi vnašali podatkov o denimo frankfurtski banki LHB in še nekaterih drugih finančnih podjetjih, ki sedeža nimajo v Sloveniji.
 3. Leta 2004 sta bili Droga in Kolinska dve samostojni gospodarski družbi, leta 2006 pa gre zgolj za eno gospodarsko družbo. Leta 2004 je družba Živila obstajala kot samostojna pravna oseba, leta 2006 pa je že bila pripojena Mercatorju.
 4. Eno takih podjetij je Revoz, ki sicer spada med največje gospodarske družbe v državi, a v nadzornem svetu lastnike predstavljajo zgolj tujci.

Tudi v omrežju, ki smo ga identificirali leta 2006, nastopa 1154 oseb – ujemanje števila oseb je naključno, a dobrodošlo.

Podatke o upravah in nadzornih svetih gospodarskih družb smo zajemali iz njihovih letnih poročil, objavljenih na spletnem naslovu *www.ajpes.si*, in poslovnega portala *www.gvin.com*, ki vsebuje tudi register podjetij s podatki o članih uprav in nadzornih svetov.

V podatkovni bazi smo vnašali podatke o delniških družbah in tistih družbah z omejeno odgovornostjo, ki imajo nadzorni svet.

Vse podatke smo v podatkovno bazo vnašali ročno. Pri tem smo z največjo možno skrbnostjo preverjali, ali isti priimki in imena dejansko pomenijo tudi iste osebe. Hkrati smo posebno skrbnost namenili vprašanju, kje službujejo osebe, ki ne zasedajo pozicije glavnega direktorja, a v omrežju vendarle igrajo aktivno vlogo. Pri rekonstrukciji omrežja je namreč bistveno, da identificiramo osebe iz srednjega menedžmenta, ki so po eni strani podrejene glavnemu direktorju, po drugi strani pa v drugih podjetjih opravljajo funkcijo nadzornika. Ker priimki oseb iz srednjega menedžmenta niso navedeni v letnih poročilih gospodarskih družb, smo si ob identifikaciji položaja teh oseb pomagali z arhivi poslovnega tednika Finance (*www.finance-on.net*), Slovenske tiskovne agencije (*www.sta.si*), splošnega dnevnega tiska in z anketnim poizvedovanjem. Kljub skrbnosti dopuščamo možnost, da s tem poizvedovanjem nismo rekonstruirali vseh povezav.

Vse podatke smo obdelovali s programom za analizo socialnih omrežij Pajek.⁵

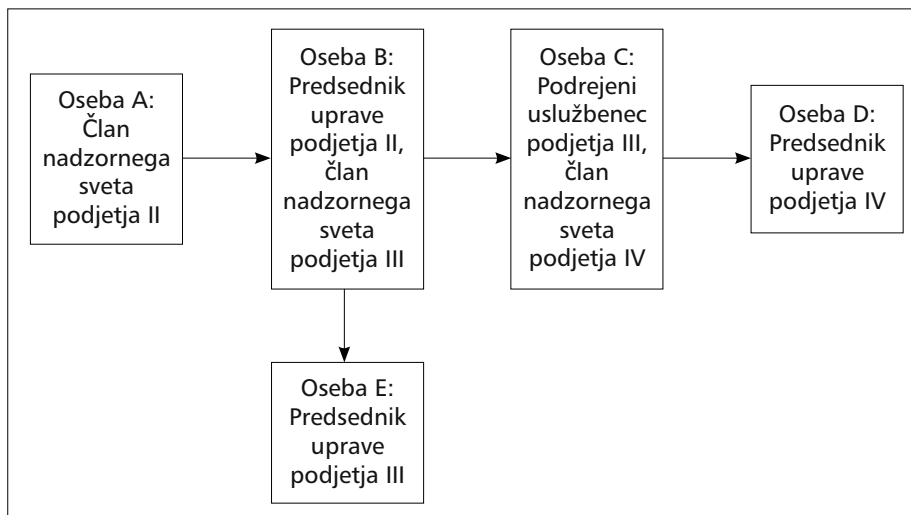
3 Notranji krog, 2004

V 3-jedru, kakršno je obstajalo leta 2004, smo s programom Pajek identificirali 91 oseb. Vsaka oseba, uvrščena v 3-jedro, je povezana še s tremi osebami iz tega najbolj kohezivnega dela omrežja, možni pa sta dve vrsti povezav.

- 1) Oseba A, ki sedi v nadzornem svetu podjetja II, je povezana osebo B, direktorjem oz. predsednikom uprave podjetja II. Oseba A lahko hkrati opravlja funkcijo direktorja, predsednika uprave, člana uprave ali nadzorno funkcijo v drugem podjetju.
- 2) Oseba B, ki v podjetju II opravlja funkcijo direktorja oz. predsednika uprave, je povezana z osebo C, ki opravlja funkcijo člana uprave oz. funkcijo v srednjem menedžmentu podjetja II. Osebi B in C lahko opravljata nadzorno funkcijo v podjetju III in IV.

5. <http://vlado.fmf.uni-lj.si/pub/networks/pajek/>

Slika 2: Shematski prikaz možnih povezav.



Pravna vsebina teh relacij je različna, hkrati pa imajo vse relacije sorodno sociološko vsebino, saj so v vseh primerih hierarhične.

Med pripadniki 3-jedra je 60 oseb zasedalo direktorski položaj, ostali pa so opravljali funkcije v upravah ali srednjem menedžmentu podjetij, vključenih v omrežje, in v več nadzornih svetih drugih podjetij. Šest oseb, ki pripadajo 3-jedru, opravlja zgolj večkratne nadzorniške funkcije, hkrati pa ne vodijo podjetij, ki smo jih sicer vključili v analizo. Gre bodisi za upokojene direktorje velikih podjetij, ki zaradi »minulega dela« v poslovnem svetu še vedno uživajo velik ugled (tak primer je Jože Stanič, upokojeni direktor Gorenja), bodisi za direktorje manjših podjetij, ki v analizo niso vključena, ker se ne uvrščajo na seznam največjih podjetij, bodisi za osebe, ki sicer izhajajo iz politične elite, a imajo določen ugled tudi v poslovnem svetu (tak primer je nekdanja gospodarska svetovalka predsednika republike Olga Jakhel Dergan).

Rekonstrukcija 3-jedra, kakršno je obstajalo leta 2004, pokaže, da so v tem najbolj kohezivnem delu omrežja direktorji večine slovenskih bank oz. bank, ki so sicer registrirane v tujini, a so povezane s slovenskim gospodarskim prostorom (Abanka, Adria bank, Banka Celje, Banka Domžale, CBS bank, Deželna banka, Factor banka, Gorenjska banka, LHB banka, NKBM, NLB, Poštna banka Slovenije).

Hkrati v najbolj kohezivnem delu omrežja najdemo direktorje večine slovenskih zavarovalnic (Zavarovalnica Triglav, Zavarovalnica Maribor, Adriatic in Slovenica, Pozavarovalnica Sava).

Tretji pomembni del najbolj kohezivnega dela omrežja so pokojninske družbe (Skupna, Pokojninska družba A, Moja naložba).

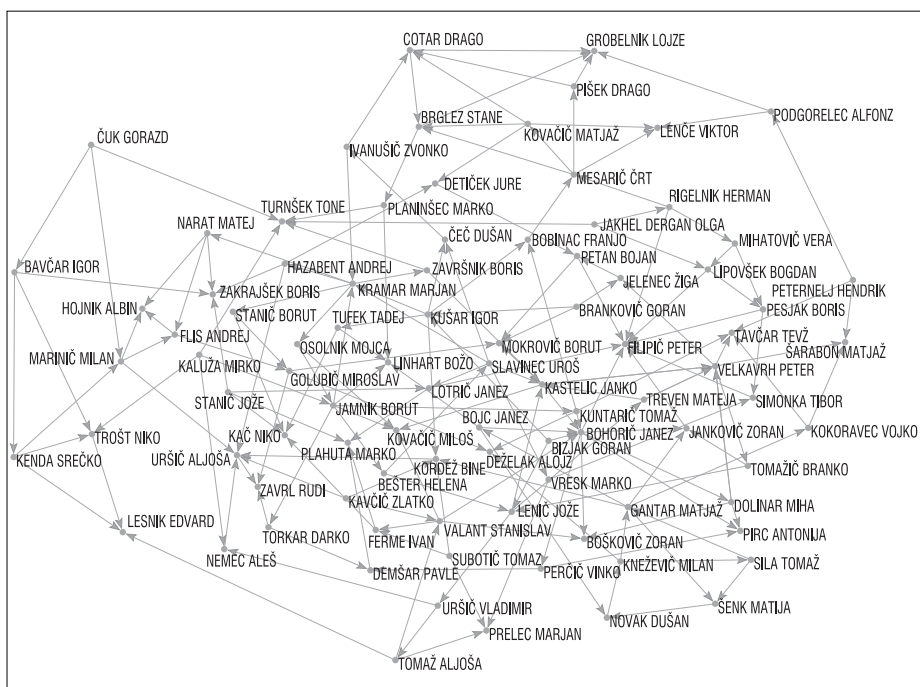
Četrto skupino sestavljajo direktorji t. i. »pidovske« industrije, torej finančnih gospodarskih družb za upravljanje (KD Group, NFD, Infond, Maksima, Triglav DZU).

V samem centru omrežja najdemo še člane uprave KAD-a in SOD-a, paradržavnih finančnih skladov. Dejstvo, da v 3-jedru omrežja, ki je obstajalo leta 2004, najdemo pretežno finančne gospodarske družbe, kaže na središčni položaj bank, zavarovalnic, pokojninskih družb in finančnih skladov, zlasti dveh paradržavnih finančnih skladov.

Šesto skupino v najbolj kohezivnem delu omrežja predstavljajo predsedniki uprav turističnih podjetij (Grand hotel Union, Hoteli Morje, Hoteli Palace, Terme Čatež, HIT).

V sedmo skupino pa lahko uvrstimo direktorje ostalih največjih gospodarskih družb v državi (Mercator, Krka, Gorenje, Merkur, Petrol, Pošta Slovenije, Istrabenz, Auto-commerce, Kolinska, Pivovarna Laško, Sava, Sava Trade, Helios, Slovenske železarne, Slovenijales, Elan, Skimar, Žito, Cinkarna Celje, Domel, Geodetski zavod, DZS ...).

Slika 3: 3-jedro, kakršno je obstajalo 3. oktobra 2004.



Za 3-jedro, kakršno je obstajalo leta 2004, ni značilna zgolj visoka stopnja kohezivnosti tega dela podomrežja, pač pa se zdi posebej pomembno, da so osebe iz 3-jedra ekonomske elite čvrsto integrirane v druga socialna omrežja.

Identificirali smo 15 pripadnikov 3-jedra za leto 2004, ki so včlanjeni v omrežje slovenskih klubov Lions. Hkrati smo znotraj 3-jedra identificirali še tri osebe, ki so včlanjene v klube Rotary.

13 oseb, ki pripadajo 3-jedru ekonomske elite, smo zasledili med člani Foruma 21, ki ga je ustanovil nekdanji predsednik republike Milan Kučan.

Identificirali smo deset pripadnikov 3-jedra, ki so v preteklosti nastopali na državnih ali lokalnih volilnih listah LDS oz. so v tej stranki opravljali vidnejše funkcije.

Dve osebi iz 3-jedra smo zasledili na kandidatnih listah ZLSD (po novem socialnih demokratov), en pripadnik 3-jedra pa je opravljal vidnejše funkcije v SLS.

8 oseb, ki so pripadale 3-jedru ekonomske elite, je zasedalo funkcijo v 35-članskem upravnem odboru Gospodarske zbornice Slovenije.

6 oseb iz 3-jedra je v preteklosti zasedalo funkcije ministra.

V 3-jedru iz leta 2004 smo identificirali pet oseb, ki so pred letom 1990 zasedale položaje v centralnem komiteju ZKS.

Hkrati pa smo lahko identificirali še sedem oseb iz 3-jedra ekonomske elite, ki so leta 2004 hkrati predsedovale nacionalnim športnim zvezam, torej organizacijam, ki predsedniku zagotavljajo znatno mero družbenega prestiža. Milan Kneževič (Deželna banka) je bil predsednik šahovske zveze, Stanislav Valant (NFD) je predsedoval smučarski zvezi, Zoran Janković (Mercator) rokometni, Tibor Šimonka (Slovenske železarne) namiznoteniški, Rudi Zavrl (Geodetski zavod) nogometni, Matjaž Kovačič (NKBM) odbojgarski, Pavle Demšar (Domel) pa sankaske zvezi.

Naši empirični podatki za leto 2004 torej potrjujejo Useemovo teorijo, da pripadniki notranjega kroga, v našem primeru 3-jedra, ne tvorijo zgolj najbolj kohezivnega dela omrežja ekonomske elite, pač pa so integrirani tudi v druga socialna omrežja, denimo strankarsko-politična (aktivno članstvo v političnih strankah, aktivne politične funkcije, članstvo v Forumu 21), delujejo kot reprezentanti političnih interesov gospodarstva (članstvo v upravnem odboru GZS), hkrati pa jih lahko srečamo v omrežjih, ki zagotavljajo visok simbolni kapital (sodelovanje v dobredelnih organizacijah, vodenje nacionalnih športnih zvez).

4 Notranji krog, 2006

Zaradi združevanj, pripojitev posameznih gospodarskih družb ali odločitve, da podatkov o družbah, ki očitno niso povezane s preostankom omrežja, ne bomo vnašali v podatkovno bazo, omrežij za leto 2004 in 2006 ne moremo primerjati v celoti. Vendarle pa tako v podatkovni bazi za leto 2004 kot za 2006 nastopa 218 istih gospodarskih družb. V teh 218 gospodarskih družbah je bilo med oktobrom 2004 in januarjem 2006 zamenjanih 44 predsednikov uprav oz. direktorjev, kar znaša 20,2 odstotka.

Podatek o številu zamenjav direktorjev v obdobju 2004–2006 v tistih gospodarskih družbah, ki smo jih vključili v analizo, lahko primerjamo z empiričnimi analizami o reprodukciji in cirkulaciji v slovenski eliti v obdobju 1988–1995 (glej Kramberger in Vehovar 2000). Čeprav naši empirični podatki niso povsem primerljivi s podatki, uporabljenimi v navedenih analizah, saj je naša izhodiščna ambicija rekonstrukcija omrežja ekonomske elite in zasledovanje sprememb v strukturi omrežja, lahko podatek o 20,2-odstotni cirkulaciji oz. 79,8-odstotni reprodukciji v obdobju od oktobra 2004 do januarja 2006 primerjamo z ugotovitvami navedenih analiz. V obdobju 1988–1995 je namreč stopnja reprodukcije ekonomske elite znašala 85 %. To pomeni, da je bila v 15-mesečnem obdobju med 2004 in 2006 cirkulacija na direktorskih položajih znotraj

omrežja ekonomske elite večja od cirkulacije v ekonomski eliti med letoma 1988 in 1995.

Še bolj izostreno sliko dobimo, če analizo sprememb v strukturi ekonomske elite osredotočimo na »notranji krog«, torej na dogajanje v 3-jedru.

Če primerjamo 3-jedro za leto 2004 in 3-jedro za leto 2006, ugotovimo, da je najbolj koheziven del omrežja leta 2006 občutno manjši. Če smo leta 2004 v 3-jedru zasledili 91 oseb, smo v 3-jedru, kakršno je obstajalo na začetku leta 2006, identificirali 37 oseb.

V 3-jedru za leto 2006 ostanejo predsedniki uprav Banke Domžale, Banke Zasavje, CBS banke, Factor banke, LHB banke, NKBM, NLB in Poštne Banke Slovenije. Ob tem je pomembno, da NKBM in Poštno banko Slovenije vodita nova direktorja. Iz 3-jedra pa izpadejo predsedniki uprav Abanke, Adria banke, Deželne banke in Gorenjske banke ter se preselijo proti periferiji omrežja.

V 3-jedru ostanejo predsedniki uprav Zavarovalnice Triglav (predsednik uprave Andrej Kocič je kot novinec v 3-jedru nadomestil Jožeta Leniča) in Zavarovalnice Maribor. Izpadejo pa predsedniki uprave združene zavarovalnice Adriatic-Slovenica in Pozavarovalnice Sava.

V 3-jedru ostanejo tri pokojninske družbe z istimi direktorji: Pokojninska družba A, Skupna in Moja naložba.

Hkrati v najbolj kohezivnem delu omrežja ostanejo direktorji dela pidovske industrije: LB Maksima, Infond DZU in Triglav DZU (direktorica Triglav DZU je novinka). Iz najbolj kohezivnega dela omrežja pa izpadejo direktorji KD Group in NFD.

Položaj v 3-jedru zadržijo še direktorji Grand hotela Union, Istrabenza, Droge Kolinske, Pivovarne Laško (direktor je novinec), Pošte Slovenije (direktor je novinec) in Autocommercea.

Najprej se zastavlja vprašanje, kaj je botrovalo krčenju notranjega kroga. Med 60 osebami, ki so leta 2004 zasedale direktorski položaj in so bile hkrati uvrščene v najbolj koheziven del omrežja ekonomske elite, jih je 18, torej 30 odstotkov, zapustilo položaj; pet se jih je upokojilo, ostali pa so bili zamenjani. Cirkulacija na tistih direktorskih položajih, ki so leta 2004 spadali v notranji krog ekonomske elite, je torej izjemno visoka, 30-odstotna, torej občutno višja od siceršnje.

Če je bilo leta 2004 v 3-jedru vključenih 91 oseb, jih je do leta 2006 položaj v tem delu omrežja obdržalo 23. Teh 23 oseb torej predstavlja presečno množico notranjega kroga, ki je obstajal leta 2004, in notranjega kroga, ki je obstajal v začetku leta 2006. 14 oseb se je v 3-jedro prebilo na novo.

Ob tem obstajata dva tipa novincev: osem pripadnikov novega 3-jedra se je v center omrežja preselilo iz 2-jedra, torej iz dela omrežja, ki je nekje med centrom in periferijo; šest članov 3-jedra, kakršno je obstajalo na začetku leta 2006, pa spada med popolne novince in leta 2004 v omrežju niso igrali nobene vidne vloge.

Kaj se zgodi z osebami, ki so predstavljale nekakšen most med pripadniki 3-jedra za leto 2004 in drugimi socialnimi omrežji, denimo omrežji prestižnih organizacij in političnimi omrežji?

Če smo v 3-jedru, ki je obstajalo leta 2004, identificirali 13 članov Foruma 21, sta pozicijo v 3-jedru leta 2006 obdržala le dva (Herman Rigelnik, direktor Autocommercea,

in Olga Jakhel Dergan, članica nadzornih svetov Pivovarne Laško, Autocommercea in Grand hotela Union). Trije direktorji, člani Foruma 21, so bili odstavljeni, trije so se iz centra poslovnega sveta umaknili zaradi upokojitve. Pet članov Foruma 21 pa se je iz 3-jedra preselilo proti periferiji omrežja.

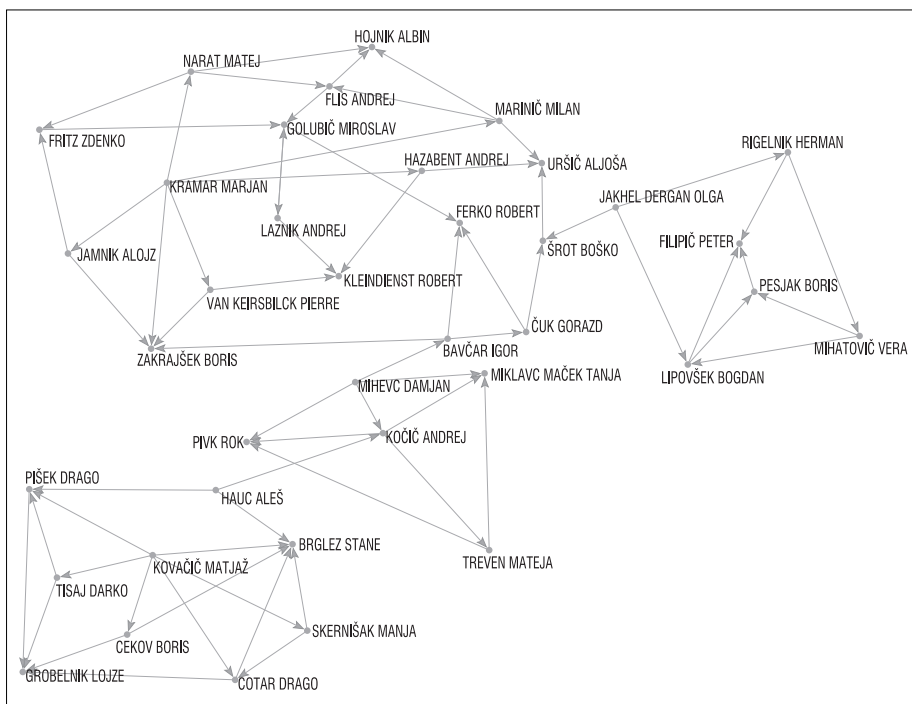
Če je leta 2004 med 35 člani upravnega odbora GZS sedem direktorjev zasedalo položaj v 3-jedru ekonomske elite, smo leta 2006 v upravnem odboru GZS zasledili tri pripadnike 3-jedra. Pripadniki 3-jedra ekonomske elite za leto 2006, ki hkrati zasedajo položaj člana upravnega odbora GZS, so: Igor Bavčar (Istrabenz), Marjan Kramar (NLB) in Boško Šrot (Pivovarna Laško – Šrot je novinec tako v UO GZS kot na direktorskem položaju).

Med pripadniki 3-jedra za leto 2006 smo identificirali dva nekdanja člana CK ZKS.

Če je bila leta 2004 značilna čvrsta prepletenost 3-jedra omrežja ekonomske elite in drugih prestižnih socialnih omrežij, je slika leta 2006 občutno drugačna. Le enega pripadnika 3-jedra za leto 2006 lahko najdemo med predsedniki nacionalnih športnih zvez – Matjaž Kovačič, predsednik uprave NKBM, hkrati vodi odbojkarsko zvezo Slovenije. Le enega pripadnika 3-jedra za leto 2006 lahko najdemo med člani prestižnih dobredelnih organizacij.

Povezava pripadnikov 3-jedra za leto 2006 s političnimi omrežji je šibkejša. Med pripadniki 3-jedra za leto 2006 so pomembnejše politične funkcije v preteklosti opravljali Igor Bavčar (notranji minister, poslanec, minister za evropske zadeve, podpredsednik LDS), Herman Rigelnik (podpredsednik vlade, predsednik državnega zbora), Olga Jakhel Dergan (gospodarska svetovalka predsednika republike Kučana), Marjan Kramar (svetovalac in šef kabineta predsednika vlade 1990–1992) in Alojz Jamnik (delegat v zboru občin leta 1990, v devetdesetih letih član širšega vodstva krščanskih demokratov). Pogojno lahko med pripadnike 3-jedra za leto 2006, ki so povezani tudi s političnimi omrežji, uvrstimo še Gorazda Čuka, ki je sredi devetdesetih delal v aparatu LDS. Prav tako lahko med osebe iz sedanjega 3-jedra, ki imajo odprt dostop do političnih omrežij, uvrstimo Damjana Mihevca, predsednika nadzornega sveta Zavarovalnice Triglav in člana Nove Slovenije.

Slika 4: 3-jedro, kakršno je obstajalo 1. januarja 2006.



5 Povzetek sprememb v notranjem krogu

Razlike med omrežjem, ki je obstajalo leta 2004, in omrežjem z začetka leta 2006 so opazne že ob analizi obsega največje komponente. Komponenta je tisti del omrežja, v katerem so vse enote med seboj povezane. Gre torej za sklenjeno omrežje. Največja komponenta leta 2004 je obsegala 1074 oseb, leta 2006 pa 1037 oseb. Sklenjenost omrežja je torej leta 2006 nekoliko nižja. Izrazitejše spremembe so opazne zlasti v najbolj kohezivnem delu omrežja. Za omrežje, kakršno je obstajalo leta 2004, je značilno, da dobrih osem odstotkov oseb, ki smo jih uvrstili v najširše definirano omrežje ekonomske elite (člani nadzornih svetov in člani uprav največjih podjetij v državi) in so uvrščeni v šibko povezano komponento, pripada t. i. notranjemu krogu. Delež pripadnikov notranjega kroga se leta 2006 več kot prepolovi in znaša 3,6 odstotka. Delež pripadnikov 2-jedra, torej manj kohezivnega dela omrežja, je leta 2006 nekoliko večji od deleža, identificiranega v letu 2004. Hkrati se leta 2006 nekoliko poveča delež tistih oseb, uvrščenih v omrežje, ki predstavljajo periferijo.

Tabela 1: Delež oseb v n-jedrih v letih 2004 in 2006

| | št. oseb 2004 | v odstotkih | št. oseb 2006 | v odstotkih |
|---------|---------------|-------------|---------------|-------------|
| 3-jedro | 91 | 8,4 | 37 | 3,6 |
| 2-jedro | 287 | 26,7 | 309 | 29,8 |
| 1-jedro | 695 | 64,8 | 691 | 66,6 |
| Skupaj | 1073 | 100,0 | 1037 | 100,0 |

Analiza lastnosti pripadnikov 3-jedra za leto 2004 in 2006 pokaže, da je notranji krog ekonomske elite, kakor smo ga identificirali za leto 2006, šibkeje prepleten z drugimi socialnimi omrežji, denimo z omrežji prestižnih organizacij in političnimi omrežji.

Če za 3-jedro, kakršnega smo identificirali leta 2004, velja, da gre za elitno združbo, ki ne obvladuje zgolj ključnih ekonomskih resursov, pač pa ima pomemben vpliv tudi v političnem omrežju in omrežju prestižnih organizacij, za notranji krog, kakor smo ga identificirali v začetku leta 2006, tega ne moremo trditi. Za notranji krog, ki je obstajal leta 2004, lahko trdimo, da gre za pomemben politično-ekonomski⁶ izsek Millsove »elite moči«. Med oktobrom 2004 in januarjem 2006 pa je ta izsek »elite moči« doživel radikalne spremembe. Le četrtnina oseb, pripadnikov notranjega kroga, ki je obstajal leta 2004, je obdržala mesto v najbolj kohezivnem delu omrežja.

Na notranji krog ekonomske elite lahko gledamo skozi dve različni optiki. Notranji krog je lahko omrežje oseb. Hkrati pa gre tudi za omrežje korporacij, v katerem so osebe, ki zasedajo ključne položaje, medij povezave med korporacijami.

Če na notranji krog gledamo kot na omrežje korporacij, ugotovimo, da so položaj v notranjem krogu obdržale ključne finančne gospodarske družbe. Tako leta 2004 kot 2006 lahko v notranjem krogu korporacij srečamo Novo Ljubljansko banko in večje število bank, povezanih z NLB, Novo Kreditno banko Maribor, Zavarovalnico Triglav, Poštno banko Slovenije in t. i. pidovsko industrijo, povezano z naštetimi finančnimi institucijami (LB Maksima, Triglav DZU, KBM Infond DZU). Hkrati v notranjem krogu ostane Pošta Slovenije. Za vse našete institucije velja poudariti, da gre za pretežno finančne gospodarske družbe, na katere ima država neposreden ali posreden vpliv, saj gre za institucije v pretežno državni lasti.

Ob pokojninskih finančnih družbah, ki so ostale v notranjem krogu ekonomske elite, lahko identificiramo še tri pomembne korporacije, ki ostajajo v najbolj kohezivnem delu omrežja: Istrabenz, Pivovarna Laško in Autocommerce (Grand hotel Union je lastniško povezan z Autocommerceom).

Kako razumeti dejstvo, da se je notranji krog ekonomske elite med letoma 2004 in 2006 občutno zmanjšal? Naše predhodne analize (Žerdin 2005a) so pokazale, da v omrežju ekonomske elite, kakršno je obstajalo leta 2004, središčno mesto zasedata paradržavna sklada (KAD in SOD), ki obvladujeta pomembne lastniške deleže v največjih slovenskih podjetjih. Ti deleži omogočajo, da vladajoča koalicija prek paradržavnih

6. Ko Mills opisuje »elito moči«, posebej navaja še vojaško elito, vendar tej v Sloveniji ne moremo pripisovati pomembnejše vloge.

skladov postavlja člane nadzornih svetov ključnih slovenskih podjetij. Hkrati središčno mesto v omrežju zasedajo preostale finančne gospodarske družbe v pretežni državni lasti (NLB, NKBM, Zavarovalnica Triglav).

Obvladovanje KAD-a in SOD-a je v Sloveniji ključni kadrovski instrument vsakršne vladajoče koalicije. S spremembo politične elite in imenovanjem novih predsednikov uprav KAD-a (21. marca 2005) in SOD-a (5. aprila 2005) je vladajoča koalicija dobila možnost za korenite posege v omrežje ekonomske elite. Globoke spremembe v omrežju ekonomske elite se torej začno z aprilom 2005, do konca leta 2005 pa lahko spremljamo predvsem proces dezintegracije starega omrežja. Podatek, da se je med oktobrom 2004 in januarjem 2006 v 218 gospodarskih družbah zamenjalo 44 direktorjev, lahko postavimo ob bok podatku, da smo oktobra 2004 v notranjem krogu ekonomske elite identificirali 60 ključnih direktorjev, do začetka leta 2006 pa jih je bilo zamenjanih osemnajst. Z drugimi besedami, zamenjave direktorjev so bile osredotočene prav na notranji krog stare ekonomske elite.

Če je vladajoča koalicija ob pomoči vzvodov, ki jih zagotavljajo lastniški deleži KAD-a, SOD-a in drugih finančnih gospodarskih družb v državni last, demontirala notranji krog stare ekonomske elite, ji novega notranjega kroga (še) ni uspelo v celoti sestaviti. Vendar obstajajo znaki, da nastaja tudi novi notranji krog ekonomske elite. V 3-jedru za leto 2006, ki šteje 37 oseb, namreč najdemo 14 novincev (tj. 38 odstotkov), torej oseb, ki jih leta 2004 v najbolj kohezivnem delu omrežja ni bilo. Torej je ob dezintegraciji starega notranjega kroga ekonomske elite teklen tudi proces rekrutacije novincev. Predpostavljamo, da se je ta proces nadaljeval tudi v letu 2006, s tem pa se bo notranji krog najverjetneje povečeval.

Predsednika uprav KAD-a in SOD-a sta v omrežju ekonomske elite leta 2004 zasedala položaj v 3-jedru, najbolj kohezivnem delu omrežja. Leta 2006 nista uvrščena v 3-jedro. Vendar to ne pomeni, da sta se oba paradržavna finančna sklada preselila na periferijo omrežja. Ker je kriterij uvrstitve v 3-jedro zelo zahteven, saj je oseba v 3-jedro uvrščena zgolj v primeru, da je povezana s tremi prav tako vplivnimi oz. uglednimi osebami, obstaja realna možnost, da oseba, ki sicer v omrežju igra zelo pomembno vlogo, v 3-jedro ni uvrščena zgolj zaradi zahtevnega formalnega kriterija, torej zato, ker je povezana z osebo, ki ima v določenem trenutku v omrežju manj pomembno vlogo.

Zato se zdi smiselno, da podatke o osebah, uvrščenih v 3-jedro, primerjamo še z drugimi merami pomembnosti oziroma središčnosti. Ob izračunu, katere osebe pripadajo 3-jedru, se nismo ozirali na to, ali gre za osebe, ki svoj vpliv črpajo iz dejstva, da opravljajo več funkcij nadzornika, ali osebe, ki opravljajo direktorski položaj in so torej deležne zaupanja. Povedano drugače, omrežje smo obravnavali kot neusmerjeno. Zato se zdi primerno, da seznam pripadnikov 3-jedra primerjamo še z lestvico mere središčnosti glede na dostopnost.

Središčnost glede na dostopnost je mera pomembnosti, ki upošteva položaj določenega akterja v celotnem omrežju. Torej gre za globalno in ne samo lokalno mero središčnosti, kakršna je na primer stopnja. Bližje kot je akter ostalim akterjem, višja je njegova mera središčnosti glede na dostopnost. Ta je v primeru krepko povezanega omrežja enaka količniku števila vseh preostalih akterjev in vsote vseh razdalj med

določenim akterjem in vsemi preostalimi akterji (de Nooy, Mrvar in Batagelj 2005: 127). V primeru, ko omrežje ni krepko povezano, je treba mero še ustrezno obtežiti s številom dosegljivih akterjev. Pri meri središčnosti glede na dostopnost torej ne gre zgolj za to, s kolikšnim delom omrežja je posamezni akter povezan, pač pa za mero, ki upošteva tudi oddaljenost določenega akterja od vseh preostalih akterjev. Večje kot je število akterjev, s katerimi je posamezni akter povezan, in bližje kot jim je, višja je mera središčnosti. Najpomembnejšo vlogo pri tej meri središčnosti tako še vedno igrajo neposredno povezani akterji.

Leta 2004 sta bila direktorja obeh paradržavnih skladov, SOD-a (Kušar) in KAD-a (Jamnik), na samem vrhu lestvice središčnosti glede na dostopnost.

Tabela 2: Lestvica središčnosti glede na dostopnost, leto 2004

| | Središčnost glede na dostopnost | Priimek, ime | Direktor gospodarske družbe |
|----|---------------------------------|----------------|-----------------------------|
| 1 | 0.2216490 | KUŠAR IGOR | SOD |
| 2 | 0.2195497 | BOHORIČ JANEZ | SAVA |
| 3 | 0.2175372 | JAMNIK BORUT | KAD |
| 4 | 0.2167803 | KRAMAR MARJAN | NLB |
| 5 | 0.2167803 | KASTELIC JANKO | TRIGLAV DZU |
| 6 | 0.2156080 | FILIPČ PETER | POKOJNINSKA DRUŽBA A |
| 7 | 0.2128001 | BOBINAC FRANJO | GORENJE |
| 8 | 0.2123467 | KUNTARIČ TOMAŽ | KAD (član uprave) |
| 9 | 0.2113562 | LENIČ JOŽE | ZAVAROVALNICA TRIGLAV |
| 10 | 0.2089634 | SLAVINEC UROŠ | HELIOS |

Leta 2006 se slika deloma spremeni. Najvišji položaj na lestvici središčnosti glede na dostopnost obdrži predsednik uprave KAD-a (Toplak), predsednik uprave SOD-a Marko Pogačnik pa ima v omrežju občutno manj središčno vlogo, saj je uvrščen na 123. mesto. Slovenska odškodninska družba kot drugi paradržavni sklad igra torej občutno manj središčno vlogo kot leta 2004. Ker direktor KAD-a prihaja iz kadrovskega bazena največje vladne stranke, SDS, direktor SOD-a pa iz periferne koalicijske stranke, NSi, je bolj periferna vloga institucije, ki jo vodi, lahko povezana s samo koalicijsko hierarhijo.

Tabela 3: Lestvica središčnosti glede na dostopnost, leto 2006

| | Središčnost glede na dostopnost | Priimek, ime | Direktor gospodarske družbe |
|----|---------------------------------|------------------|-----------------------------|
| 1 | 0.1929058 | TOPLAK TOMAŽ | KAD |
| 2 | 0.1876943 | URŠIČ ALJOŠA | SKUPNA |
| 3 | 0.1854140 | BAVČAR IGOR | ISTRABENZ |
| 4 | 0.1838396 | KRAMAR MARJAN | NLB |
| 5 | 0.1826852 | FILIPič PETER | POKOJNINSKA DRUŽBA A |
| 6 | 0.1820778 | DEBELJAK ŽIGA | MERCATOR |
| 7 | 0.1817933 | ŠROT BOŠKO | PIVOVARNA LAŠKO |
| 8 | 0.1802796 | KOCIČ ANDREJ | ZAVAROVALNICA TRIGLAV |
| 9 | 0.1787221 | HAZABENT ANDREJ | NLB (ČLAN UPRAVE) |
| 10 | 0.1771240 | GOLUBIČ MIROSLAV | MAKSIMA |

Tako kot primerjava 3-jedra za leti 2004 in 2006 tudi primerjava lestvice oseb, ki zasedajo najbolj središčen položaj v omrežju ekonomske elite, pokaže na veliko stopnjo cirkulacije. Pet članov prve deseterice lestvice za leto 2004 je izgubilo direktorski položaj. Le dva direktorja, Marjan Kramar, NLB, in Peter Filipič, Pokojninska družba A, ki sta bila v prvo deseterico po meri središčnosti glede na dostopnost uvrščena leta 2004, sta položaj na vrhu lestvice središčnosti obdržala tudi leta 2006.

Ker so imenovanja v nadzorne svete in uprave gospodarskih družb vezana na razmeroma zapleteno in dolgotrajno proceduro, je tudi proces tkanja novega notranjega kroga dolgotrajen.

6 Sklep

Dejstvo, da lahko zamenjava politične elite za seboj potegne temeljite spremembe v notranjem krogu ekonomske elite, zahteva ponoven razmislek o nekaterih socioloških postulatih. Postulat o politični oblasti, ki je zgolj orodje v rokah vladajočega ekonomskega razreda, v določenih zgodovinskih okoliščinah ni točen. Možen je obraten zgodovinski proces, namreč, da si politična oblast postavi svojo ekonomsko elito. Tako kot je na začetku evropskega kapitalizma v Benetkah politična elita nadzirala ekonomsko, med tranzicijo v Sloveniji politična elita odločilno vpliva na sestavo notranjega kroga ekonomske elite.

Dominanten vpliv sestave politične elite na strukturo omrežja ekonomske zahteva tudi ponoven razmislek o poteku procesov modernizacije v Sloveniji. Bernik (1989: 37) v analizi socialistične družbe kot »obmoderne družbe« ugotavlja, da je »centralnost političnega sistema /.../ osrednji problem celotnega družbenega sistema oziroma osrednji vir protislovij«. Če je za moderno družbo značilna visoka stopnja avtonomije posameznih podsistemov z izrazito funkcionalno diferenciacijo, je za slovensko postsocialistično družbo še vedno značilna hierarhična podrejenost ekonomskega podsistema političnemu

podsystemu. Rezultati naše analize kažejo, da se »notranji krog« slovenske ekonomske elite še vedno rekrutira po logiki, značilni za »obmoderni« socializem. Te logike ni omajalo niti dejstvo, da je vodenje države prevzela nova koalicija pod vodstvom SDS. Ravno obratno, logika rekrutacije v ekonomsko elito, ki je odvisna od političnih zvez, je vsaj tako izrazita kot v obdobju, ko je vladajočo koalicijo vodila LDS. Za obdobje 2004–2006 je torej značilno, da na osebni ravni pride do diskontinuitete v reprodukciji omrežja ekonomske elite. Cirkulacija, dotok novincev v omrežje ekonomske elite, je izjemno visoka. Hkrati pa empirični podatki kažejo, da se reproducira politična logika rekrutacije novincev v notranji krog ekonomske elite.

Literatura

- Adam, Frane (1999): Ambivalentnost in neznosna lahkost tranzicije. Sobotna priloga Dela, 3. julij.
- Adam, Frane, in Tomšič, Matevž (2000): Transition Elites: Catalysts of Social Innovation or Rent-Seekers. *Družboslovne razprave* 16 (32–33): 223–249.
- Arrighi, Giovanni (1994): *The Long Twentieth Century: Money, Power, and the Origins of our Times*. London, New York: Verso.
- Bernik, Ivan (1989): Socialistična družba kot »obmoderna« družba. *Družboslovne razprave* 6 (7): 31–40.
- Bottomore, Tom (1993): *Elites and Society*. London: Routledge.
- Braudel, Fernand (2001): Čas sveta: Materialna civilizacija, ekonomija in kapitalizem, XV.–XVIII. stoletje. Ljubljana: Studia Humanitatis.
- Davis, Gerald F., in Mirzuchi, Mark S. (1999): The Money Center Cannot Hold: Commercial Banks in the U.S. System of Corporate Governance. *Administrative Science Quarterly* 44: 215–239.
- Davis, Gerard F., Yoo, Mina, Baker Wayne E. (2003): The Small World of the American Corporate Elite, 1982–2001. *Strategic Organization* 3 (1): 301–326.
- De Nooy, Wouter, Mrvar, Andrej, in Batagelj, Vladimir (2005): *Exploratory Social Network Analysis with Pajek (Structural Analysis in the Social Sciences)*. New York: Cambridge University Press.
- Engels, Friedrich (1950): Predgovor k Državlanski vojni v Franciji. V K. Marx: *Državljanska vojna v Franciji*. Ljubljana: Cankarjeva založba.
- Higley, John, in Pakulski, Jan (2000): Elite Theory and Research in Postcommunist Societies. V J. Frentzel-Zagorska in J. Wasilewski (ur.): *The Second Generation of Democratic Elites in Central and Eastern Europe*: 37–49. Varšava: Institute of Political Studies, Polish Academy of Science.
- Iglič, Hajdeja, in Rus, Andrej (2000): Democratic Transition and Elite Integration in Slovenia From 1988 to 1995. *Družboslovne razprave* 16 (32–33): 198–222.
- Iglič, Hajdeja, in Rus, Andrej (2000a): From Elite Reproduction to Elite Adaptation: The Dynamics of Change in Personal Networks of Slovenian Elites. *Družboslovne razprave* 16 (32–33): 181–197.
- Jambrek, Peter (2001): Imam nasvet za Kučana. Ljubljana: Delo, 20. oktober.

- Kramberger, Anton, in Vehovar, Vasja (2000): Regime Changes and Elite Dynamics in Slovenia during the 1990s: What Can the Elite Reproduction Rates Tell Us. *Družboslovne razprave* 16 (32–33): 143–180.
- Marx, Karl, in Engels, Friedrich (1979, 1848): Manifest komunistične stranke. V K. Marx in F. Engels: *Izbrana dela v petih zvezkih*, II. zvezek. Ljubljana: Cankarjeva založba.
- Mills, Charles Wright (1956): *Power Elite*. New York: Oxford University Press.
- Mizruchi, Mark S. (1996): What Do Interlocks Do? An Analysis, Critique, and Assessment of Research on Interlocking Directorates. *Annual Review of Sociology* 22: 271–298.
- Mizruchi, Mark S., in Schwartz, Michael (ur.) (1992): *Intercompany Relations: The Structural Analysis of Business*. Cambridge: Cambridge University Press.
- Useem, Michael (1984): *Inner Circle: Large Corporations and the Rise of Business Political Activity in the U.S. and U.K.* New York, Oxford: Oxford University Press.
- Žerdin Horvat, Aleksander (2005): *Omrežje slovenske ekonomske elite – diplomsko delo*. Ljubljana: FDV.
- Žerdin, Ali H. (2005a): Omrežje slovenske ekonomske elite. *Družboslovne razprave* 21 (49–50): 11–28.

Naslova avtorjev:

Ali Žerdin

Urednik Dnevnikovega Objektiva

Dnevnik

Kopitarjeva 2-4, SI-1000 Ljubljana

ali.zerdin@dnevnik.si

tel: 01 308 - 2304

dr. Andrej Mrvar

visokošolski učitelj

Fakulteta za družbene vede, Univerza v Ljubljani

Kardeljeva pl. 5, SI-1000 Ljubljana

andrej.mrvar@fdv.uni-lj.si